



FÖRENINGEN  
M20

## Medlemsinformation nr 2, 17 maj 2020

Hemsida: [www.minsveparen.se](http://www.minsveparen.se)



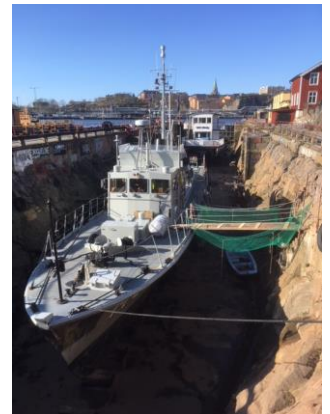
- 1) **Årsmötet 2020**
- 2) **Aktiviteter**
- 3) **Museipiren - Hamnvårdar**
- 4) **Medlemsavgiften 2020**

## Var är axellagret ?

Efter indockningen i västra Bekholmsdockan den 17 april har M 20 nu äntligen blivit klar. Det från Italien beställda axellagret fördröjdes i leveransen av Coronapandemin! Den 20 maj dockar hon ut. Två gånger däremellan har dockan fyllts upp och därmed blötlagt skrovet ordentligt så risken för uttorkning i majsolen har därmed minimerats.

Coronapandemin har däremot medfört att nära nog samtliga våra arrangemang 1:a halvåret har blivit inställda.

Vi ser nu fram mot ett klart bättre andra halvår 2020 med M 20!



### 1) Årsmötet 2020

Det första digitala årsmötet i Föreningen M 20 har framgångsrikt genomförts. Det är med stor glädje vi kan konstatera att närmare 80 medlemmar deltagit i den digitala omröstningen. Det innebär ett rekord i antalet deltagare i Föreningens möten och aktiviteter. Styrelsen är glad över det stora engagemang och intresse som visats. Protokollat från årsmötet finns på vår hemsida.

#### **Viktiga beslut som fattades på årsmötet:**

Stadgar: Föreningsmötet beslutade att ändringen av §4 i Föreningens stadgar beträffande införande av ungdomsverksamhet fastställdes för andra gången och därmed träder i kraft.

Balansräkning: Föreningsmötet beslöt att fastställa Styrelsens förslag till balansräkning samt att balansera årets rörelseresultat i ny räkning.

Ansvarsfrihet: Årsmötet beslöt enhälligt att ge styrelsen ansvarsfrihet för verksamhetsåret 2019. Förutom den formella omröstningen lämnade många medlemmar även uppmuntrande och positiva kommentarer. Styrelsen tackar för förtroendet och det starka mandat vi därmed känner.

Styrelse: Claes Enquist hade avböjt omval. Som ny styrelseledamot invaldes Anne Sofie Eriksson. Anne Sofie är fotograf och översättare med intresse för maskiner och gamla fartyg.

Valberedning: Lennart Cagnell hade också avböjt omval. Som ny ledamot i valberedningen valdes Malin Harström med förflutet från bla Föreningen Svenska Robotbåtar 142 Ystad. I övrigt är Föreningens förtroendevalda oförändrad. Kompletta styrelse/kontakt lista på hemsidan inom kort.

Föreningen tackar Claes Enquist som avgick som skattmästare (ekonomiansvarig) ur styrelsen efter drygt 7 år. Claes har på ett förtjänstfullt sätt skött och redovisat Föreningens räkenskaper under alla dessa år och bland annat bidragit till att sanerat ekonomin samt skapat en positiv driftsbudget samt en stark balansräkning. Föreningen tackar även Lennart "Caggen" Cagnell som avgår ur valberedningen efter många års insatser för Föreningen. Lennart har varit mycket delaktig i att staka ut Föreningens nya kurs mot framtiden under devisen "M 20 Credo".

### Konstituerande styrelsemöte:

Styrelsen samlades till konstituerande möte den 5 maj. Till ny skattmästare/kassör valdes Tomas Kilström, till sekreterare valdes Richard Låftman och till fartygsansvarig valdes Åke Foghammar.

### Kommande årsmöten

Genomförandet av årsmötet var så lyckat att en kombination av fysiskt och digitalt årsmöte kommer användas i framtiden. Enkelheten och tillgängligheten i den digitala lösningen har sina fördelar. Naturligtvis kan ett digitalt årsmöte inte ersätta kamratlig samvaro och givande diskussioner. Styrelsen planerar därför, om omständigheterna så tillåter, att genomföra ett fysiskt Extra Medlemsmöte efter sommaren. Vi hoppas att vi kan ses då!

### 2) Aktiviteter

De flesta av våra planerade aktiviteter första halvåret har som följd av Coronapandemin tvingats att inställas. Detta gäller såväl våra öppna aktiviteter som medlemsaktiviteter. Vi hoppas dock kunna genomföra de övriga som ligger i planeringen:

- 7-8 juni **FC-utbildning** Praktikpass för anmälda FC-adepter
- 11 augusti **Allsång på M 20** (räkkryssning). Kvällaktivitet för medlemmar
- 12-16 aug. **Fyrrar & skärgård** i Stockholms farvatten för medlemmar
- 10-13 sept. **Kustskepparutbildning** (Öppen aktivitet även för allmänheten)
- 16-20 sept. **Militärhistorisk kryssning** (Öppen aktivitet även för allmänheten)

Vi kommer också att försöka få till en utbildning ”Maskinist M 20” för intresserade.

**Välkommen med din anmälan som vanligt på vår hemsida där du också finner mer information!**

### 3) Museipiren - Hamnvärdar

SMTM (Statens Maritima och Transporthistoriska Museer) har beslutat att hålla Museipiren stängd för allmänheten hela årets säsong. Därmed har vår kontakt med allmänheten försvårats då M 20 ligger inom inhägnat område. Vi har därmed heller inget behov av Hamnvärdar för Öppet skepp denna säsong. Tack till alla er som redan anmält er som frivilliga för dessa uppdrag!

### 4) Medlemsavgift 2020

Har du missat att betala in din medlemsavgift? Vi ser gärna din inbetalning **senast 31 maj!**

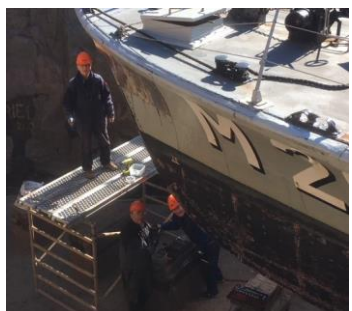
Medlemsavgiften betalas till Föreningen M 20, Bankgiro 5741-6133 alt. Swish 1233 0311 68.

Årets medlemsavgift för **Stödjande** medlemmar är 250:-. **Aktivt** medlemskap kostar 500:-/år.

**Ständiga stödjande** medlem som önskar vara **Aktiv** erlägger mellanskillnaden 250:-/år alternativt 3750:- för **Ständigt Aktivt** medlemskap

**Ungdomar** (under 26 år) betalar 100:-/år för ungdomsmedlemskap.

**Läs gärna mer om förmåner m.m. för de olika typerna av medlemskap på vår hemsida!**



Demontering stävplåtar



Uppallad och stämplad



Kättingmålning



135 m uppmärkt ankarkätting